

EXPOSITION

Dossier de presse



© Kongo Astronautes

CHAOSMOS

ATTERRIR, S'ENRACINER

Du 8 février au 26 juillet 2025

Dans le cadre de la saison thématique
autour du cosmos

VERNISSAGE PRESSE

Mercredi 5 février de 9h à 12h

37 rue de Turenne - Paris 3^e

RSVP : virginie.duval@maison-message.fr



<https://programmation.maifsocialclub.fr/evenements/chaosmos/>

COMMISSARIAT :
Jos Auzende

SCÉNOGRAPHIE :
Lucie Gautrain

ARTISTES :
Vincent Mauger
Justine Bougerol
Arthur Hoffner
Tabita Rezaire
Roberto de la Torre
Félix Blume
Virginie Yassef
Porky Hefer
Masami
Nolan Oswald Dennis
Kongo Astronauts
Véronique Béland

CHAOSMOS

ATTERRIR, S'ENRACINER

Pourquoi évoquer le cosmos, ses galaxies, ses étoiles, ses planètes ou sa matière noire quand on sait l'urgence à mieux habiter le monde ?

Notre époque marque une rupture dans la relation que nous entretenons à nos écosystèmes, interrogeant profondément le sens de notre rapport au monde et notre compréhension de son caractère fini. Face aux nombreuses crises environnementales auxquelles nous sommes aujourd'hui confrontés, il paraît indispensable de reconsidérer collectivement notre représentation de la planète et la manière dont nous évoluons en son sein.

Loin des récits d'aventure spatiale qui laissent aujourd'hui supposer que, pour sauver la Terre, il faut coloniser l'espace, évoquer le cosmos nous rappelle avant tout, qu'à son échelle du temps, l'existence humaine ne correspond qu'à quelques secondes, et qu'à rebours de l'exaltation contemporaine de sa puissance, elle reste éminemment fragile. Renouer avec la fascination qu'exercent les ciels nocturnes, revenir à leur immensité et à l'intensité lumineuse de leurs astres peut ainsi nous conduire à renforcer notre sentiment d'appartenance à une planète unique et à l'ensemble que forme le vivant, toujours composé des mêmes noyaux d'atomes fabriqués au cœur des étoiles.

En s'inscrivant dans une réflexion sur le Chaosmos, mot-valise créé par l'écrivain James Joyce et qui dit à la fois le chaos et le monde ordonné, l'exposition dans laquelle vous vous engagez célèbre le fourmillement de la vie qui fait vaciller nos conceptions figées des choses. Pour réfléchir aux défis de l'univers tel qu'il change et réveiller nos désirs d'utopie, les artistes exposés invoquent, dans un élan positif, des imaginaires régénérants de la vie dans le cosmos qui pourraient indiquer la voie vers une existence terrestre plus harmonieuse, vers le(s) Monde(s) dont nous avons besoin.

Bienvenue dans l'harmonie chaotique de ce monde d'avant-après qui déconstruit pour reconstruire, dans le temps et dans l'espace, la place dans le cosmos que nous nous accordons, notre relation à la Terre que nous habitons, les traces que nous laissons, les liens que nous établissons.

VERNISSAGE PUBLIC

Samedi 8 février de 10 h à 18 h 30
Entrée libre

AU PROGRAMME

Rencontre avec la commissaire, la scénographe et visites guidées de l'exposition.

ATTES

RID

Au cœur de l'archipel pétrifié du sculpteur Vincent Mauger, cheminez dans un monde accidenté et toujours en mouvement. Face au sanctuaire blanc érigé par la scénographe Justine Bougerol, basculez dans une brèche, un trou noir vertigineux, vers le point d'émergence du chaos. En contemplant la fontaine aérienne et nébuleuse du designer Arthur Hoffner, tentez de saisir le mystère du Big Bang et de la naissance de la vie.

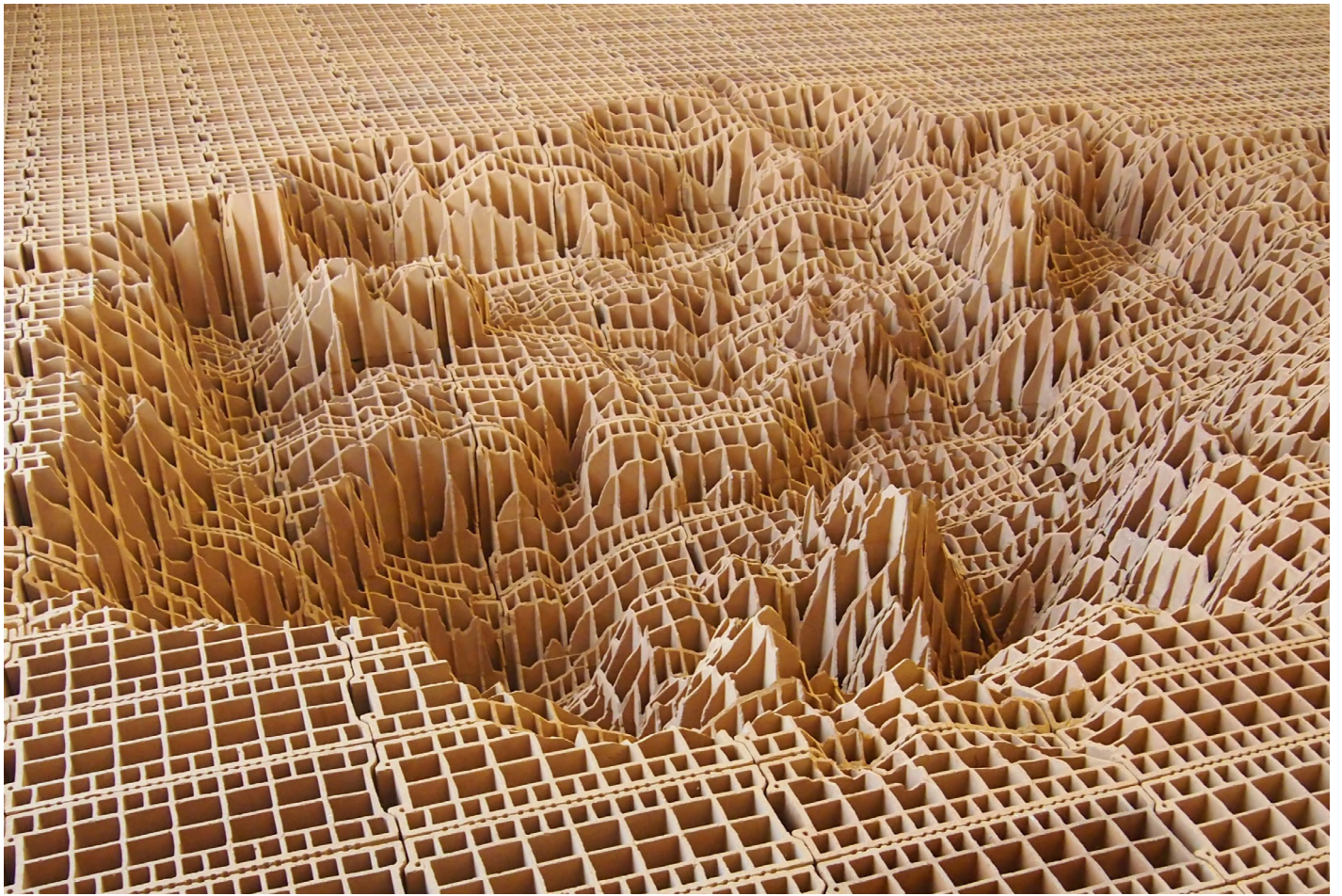
Vincent Mauger - *Logique systémique*

Justine Bougerol - *Materia Prima*
(Matière première)

Arthur Hoffner - *Fugacités*

S'ENDDA

CINED



© Vincent_Mauger

Vincent Mauger 2024

Briques

Création pour le MAIF Social Club

LOGIQUE SYSTEMIQUE

Vincent Mauger s'intéresse à ce avec quoi l'on (se) construit. À partir de matériaux bruts, il sculpte des surfaces accidentées et incertaines. Continents engloutis, rêveries pétrifiées ou vestiges dont on cherche à identifier les contours, ce chapelet d'îles faites de briques évoque un monde en constante évolution et à l'équilibre précaire. En parcourant ce territoire tout à la fois détruit et construit, familier et étranger, l'artiste fait vaciller nos certitudes et nous invite à faire l'expérience de notre appartenance à une planète unique.



© Vincent_Mauger

Vincent Mauger est un artiste né à Rennes et vivant à Nantes. Il travaille des matériaux ordinaires en jouant avec les volumes et l'espace afin de proposer des paysages et de leur donner de nouvelles dimensions. Artiste sensible et logique, tous ses travaux s'appuient sur une réflexion sur la forme et le/les matériaux employés. Il ébauche son travail via des esquisses et modélisations-tests générées par ordinateur. Une fois que le projet lui convient, il attaque le matériau en s'aidant le plus souvent d'une tronçonneuse. « J'aime beaucoup ce rapport à la violence lors du processus créatif. À mon sens, il est à l'image des violences (au sens premier du terme) que l'on peut subir tout au long de sa vie et qui nous forment, nous taillent au vif pour parfois tirer le jus de ce qu'il y a de meilleur en nous ». Dans le travail de Mauger, les matériaux restent ainsi identifiables mais la façon de les utiliser crée un décalage par rapport à leur aspect ordinaire. Les sculptures et installations constituent des sortes de croquis se développant dans l'espace. Les visiteurs découvrent des structures qui construisent en quelque sorte des prolongements de l'espace, concrétisant à la fois des images mentales et les projections de lieux propices à la réflexion.



Justine Bougerol 2024

Matériaux mixtes

MATERIA PRIMA (MATIÈRE PREMIÈRE)

Plasticienne et scénographe, **Justine Bougerol** crée des paysages intérieurs pour évoquer l'infiniment grand et l'infiniment petit. *Materia Prima* - en référence au concept alchimique et philosophique qui désigne la substance de départ - est une œuvre frontale qui désoriente les repères spatiaux et temporels. Vertigineuse, la béance dans laquelle le visiteur est invité à regarder ouvre sur l'immensité cosmique, un vide obscur qui happe tout. Il s'agit du berceau de l'abîme sans fond d'où a émergé la Terre avec son sol solide sur lequel les montagnes se dressent, les plantes s'enracinent et les animaux pâturent. Plongez dans les premiers temps de notre histoire.



Justine Bougerol, artiste plasticienne (France, 1988, vit et travaille entre Bruxelles et Paris), réalise des installations à point de vue unique. Sa démarche consiste à insuffler au lieu de l'exposition une ambiguïté non résolue, amenant le spectateur à réinterroger ses perceptions habituelles pour s'attarder sur une nouvelle narration. L'œil du spectateur y découvre des espaces pluriels composés de strates successives pensées comme une fiction. Le regard franchit autant de seuils le détachant de l'ici et maintenant pour basculer dans un là-bas fantasmé et inatteignable, et dont chacun éprouve une nostalgie spatiale.

Diplômée en 2014 d'un master en scénographie de l'École Nationale des Arts Visuels de La Cambre à Bruxelles, Justine Bougerol a montré son travail lors d'expositions collectives à la galerie Eric Mouchet et à la galerie Paris-Beijing à Paris, ainsi qu'à Bruxelles à la galerie Island, la galerie Nadine Feront et aux Halles de Schaerbeek.



Arthur Hoffner 2024

*Sculpture en mouvement :
réservoirs, circuit électronique,
savon*

Création pour le MAIF Social Club

FUGACITÉS

Entre artisanat, sculpture et design industriel, la pratique **d'Arthur Hoffner** s'inscrit dans le récit de l'histoire des techniques. L'artiste cherche ainsi à croiser pratiques ancestrales et émergentes afin d'exprimer la relation que l'Homme entretient avec le monde à travers le temps. La miraculeuse fontaine imaginée ici met en scène le mystère brumeux du Big Bang, quand se rejoignent en spectaculaire apothéose les champs d'énergie. Entre physique et métaphysique, le mouvement perpétuel d'éclosion et d'éclatement de sphères gorgées de vapeur saisit la fragilité de cet instant éblouissant et fugace, complexe et suspendu, que l'artiste nous invite à contempler.

Arthur Hoffner se passionne depuis son enfance pour le travail de la matière, la ferronnerie d'abord, qu'il perfectionne auprès des Compagnons du devoirs, avant d'aborder les Arts Appliqués et d'être diplômé de l'École Nationale Supérieure de Création Industrielle. Travaillant autant avec des collectivités, des marques de renommées internationales, qu'avec des entreprises artisanales et des artistes, son parcours est jalonné de collaborations avec de nombreux corps de métier qui l'ont amené à créer des projets d'échelles et d'enjeux variés : objets usuels, performances, fontaines, céramiques ou scénographies théâtrales ou muséales. Sa pratique se situe au point de jonction entre la sculpture, l'artisanat et le design, et met en scène le quotidien domestique à travers un jeu de détournements et de références teintées d'humour absurde. C'est ainsi qu'il cherche à déplacer le curseur du trivial en abordant les notions de préciosité, d'apparat, voire de superficialité.

Télescopages et combinaisons de matières s'organisent au sein de sa pratique pour questionner les émotions esthétiques du banal. Révélé en 2017 à l'occasion de la Design Parade à Hyères dont il remporte le prix du public avec un projet de fontaines d'intérieur, son travail a depuis intégré les collections de la Villa Noailles, du Musée National de la Céramique, du Musée National de Monaco, du CNAP, et a reçu le soutien de la Fondation de France ainsi que des ateliers Médicis. Il a notamment été lauréat du Fond Régional pour les Talents Émergents, du prix Révélations Arts Plastiques de l'ADAGP lors du 64ème salon de Montrouge, du prix Talents Contemporains de la Fondation François Schneider et du prix MAIF pour la sculpture en 2023



RES DI

RITUA

LISE D

Faites connaissance avec les trois divinités brodées par l'artiste-guérisseuse Tabita Rezaire. À l'heure de l'urgence écologique planétaire, elles nous encouragent à repenser l'universel et à reproduire une vision cohérente et unifiée du Ciel, de la Terre, de la Lune et du Soleil. Suivez les maîtres du désordre, photographiés par Roberto de la Torre, qui célèbrent les liens invisibles qui se tissent entre l'univers et la terre.

Tabita Rezaire - *Mère Trinité*

Roberto de la Torre -
Série Microcosmos



Tabita Rezaire 2020 - 2022

*Mère Lune,
Mère Terre,
Mère Soleil*

Broderies

MÈRE TRINITÉ

Artiste, agricultrice, professeure de yoga, doula (personne accompagnant les femmes enceintes) et professeure de yoga, **Tabita Rezaire** évoque dans ce triptyque la fragilité de nos écosystèmes et la nécessité de développer une vision globale et organique du cosmos. Son regard écoféministe et mystique s'appuie sur les mythologies africaines qui, entre spiritualités et savoirs, relie le Ciel et la Terre pour donner un sens aux existences terrestres.

Brodées par des femmes du peuple Saramaca en Guyane, les divinités de *Mère Trinité* tissent un conte des sagesse ancestrales, du monde présent et des mythologies futures : *Mère Lune* invoque la maternité et l'influence de la Lune, *Mère Terre* magnifie la puissance de la Terre dont il faut prendre soin, tandis que *Mère Soleil* honore la force vitale de l'astre solaire.

À la fois artiste, agricultrice, professeure de yoga, doula (personne accompagnant les femmes enceintes), Tabita Rezaire propose de faire l'intercesseur entre nous et d'autres voies d'accès au monde. À travers ses installations, elle réinvente les technologies contemporaines à l'aune des sciences ancestrales pour repenser notre relation au cosmos, en réinvestissant la mémoire corporelle, séculaire comme digitale.

À l'heure du post-Internet, elle imagine de nouvelles technologies du lien en invoquant les éléments naturels que sont l'eau, l'air et la terre nourricière, ainsi que les arts de la guérison. Dans ses œuvres, elle apparaît comme une incarnation digitale d'un être cosmique jouant des codes d'Internet et combinant des réalités numérique, corporelle, scientifique et spirituelle à des savoirs traditionnels dans un contexte postcolonial. Parmi ses projets récents, elle a créé Amabaka dans la forêt amazonienne en Guyane, conçu comme un espace pluriel où les énergies de la terre (à travers la culture du cacao), du corps (avec les doula et le yoga) et du ciel (observatoire astronomique) fusionnent et donnent naissance à de nouveaux scénarios d'être-au-monde.





© Roberto de la Torre

Roberto de la Torre
2011 - ∞

Tirages photographiques
AquaPaper

SÉRIE MICROCOSMOS

Tirées de la série de photographies documentaires *Microcosmos*, les images de **Roberto de la Torre** attestent du rôle attribué, lors de cérémonies traditionnelles ou folkloriques, à des êtres sacrés aux pouvoirs imaginatifs débridés. Par leurs comportements transgressifs, ces maîtres du désordre communiquent avec les mondes invisibles pour rétablir l'ordre cosmique en nouant des alliances avec les forces élémentaires, les esprits des animaux ou les dieux. Les âmes sauvages galiciennes Careto de Grijó, Pantalla de xinzo, Bugalleiro et Oso Samede nous guideraient-elles dans l'inconscient du *Chaosmos*, vers le secret qui unit chaos et cosmos, raison et intuition, logique et magie, solstice et équinoxe ?



© Maria De la Vega

Né dans la ville de Vigo en Espagne, Roberto de la Torre travaille en tant que photographe indépendant, et propose des photographies documentaires, de genre et sociales. Ses photographies s'appuient sur une étude anthropologique et se basent sur la relation entre l'être humain et le sacré.

DÉVEILLÉD

Embrassez votre part animale. Abandonnez votre vision anthropocentrique. Laissez l'essaim d'abeilles de l'artiste sonore Félix Blume résonner en vous. Frayez vous un passage vers les forces obscures de l'araignée fantasmatique de la plasticienne Virginie Yassef. Observez le voyage cosmogonique de la graine ailée d'un érable réalisée par le designer Porky Hefer. Portée par les vents, elle spirale en figures géométriques au-dessus d'une mer de sel à l'origine de la vie.

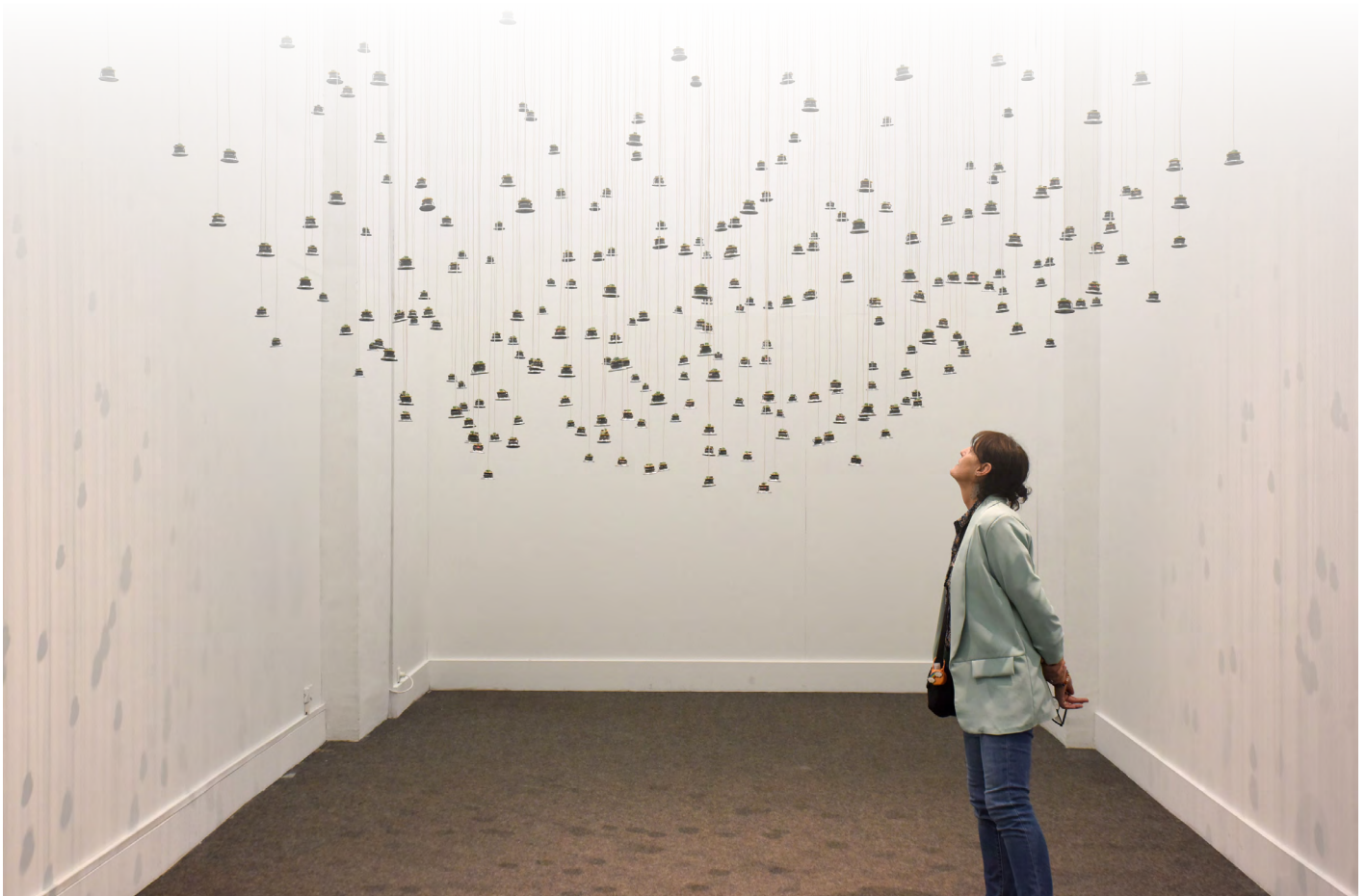
NOS

CONCEPTIONS

Félix Blume - *Essaim*
Virginie Yassef - *The Eye Sees For Us, But Do We See What It Sees? (L'œil voit pour nous, mais voyons-nous ce qu'il voit ?)*

Porky Hefer - *Mapple seed (Graine d'érable)*

ANIMISTES



© Luce Moreau

Félix Blume 2018

*Installation sonore : 250
enceintes, système son.*

*Une production de D.D.A
Contemporary Art en
co-production avec le Lab Gamerz
et la participation du Dicream.*

*En collaboration avec l'apiculteur
Dominique Hardouin
et 250 de ses abeilles.*

*Conception du studio
d'enregistrement et des dispositifs
sonores : Grégoire Lauvin*

*Responsable du montage
de l'installation : Félix Neumann*

ESSAIM

Symbole mythologique de l'harmonie, de l'union, de la prospérité et de la renaissance en Grèce et en Égypte antiques, l'abeille, aujourd'hui menacée d'extinction, se fait soudain l'annonciatrice du chaos et l'emblème vulnérable du dérèglement tragique de l'environnement.

Avec son installation composée de 250 enregistrements correspondant chacun à un unique insecte, l'artiste sonore **Félix Blume** nous propose d'intégrer un essaim et de laisser les abeilles vivre et résonner en nous : dans une union cosmique et polyphonique, chaque être singulier entre en relation avec la multitude.



© Johan Legraie

Félix Blume (France, 1984) est artiste sonore et ingénieur du son. Il vit actuellement entre le Mexique, le Brésil et la France. Il façonne le son comme une matière pour créer ses pièces sonores, ses vidéos, ses actions ou installations. Son travail, centré sur l'écoute, nous invite à transformer notre perception de l'environnement. Il utilise l'espace public tant comme lieu d'expérimentation que comme lieu de présentation de ses projets, effectués souvent en collaboration avec des groupes de personnes. Il s'intéresse notamment aux mythes et à l'interprétation contemporaine que l'on peut en faire, au dialogue entre les humains et le contexte – naturel ou urbain – qu'ils habitent, à ce que les voix nous racontent, au-delà des mots. Ses pièces sonores ont été diffusées par des radios du monde entier. Il a reçu le prix du "Paysage sonore" pour sa pièce vidéo-sonore Curupira, bête des bois (2018) et le prix "Pierre Schaeffer" pour son travail Les Cris de Mexico (2015) au festival Phonurgia Nova Awards.



Virginie Yassef 2009

*Poils de pinceaux, mousse,
peinture acrylique, carton,
moteur, piles*

**Création pour le MAIF Social
Club**

THE EYE SEES FOR US, BUT DO WE SEE WHAT IT SEES ? (L'ŒIL VOIT POUR NOUS, MAIS VOYONS-NOUS CE QU'IL VOIT ?)

Figure récurrente des cosmogonies sur les origines du monde ou de la science-fiction, l'araignée est cette mystérieuse créature de la Terre, tantôt vénérée tantôt redoutée. Irrésistiblement hypnotisante, la mygale géante de **Virginie Yassef** aime chatouiller nos peurs enfouies. Mais l'artiste nous rappelle surtout que les araignées sont présentes dans tous les écosystèmes depuis plus de 380 millions d'années et qu'elles jouent un rôle majeur dans leurs équilibres.



Virginie Yassef est diplômée de l'École Nationale Supérieure des Beaux-Arts de Paris. Elle a présenté d'importants projets monographiques, notamment au Jeu de Paume à Paris, à La Galerie – Centre d'art contemporain de Noisy-le-Sec, au Centre d'art contemporain de la Ferme du Buisson à Noisiel et a été invitée en résidence pour la biennale de Kampala (Ouganda) en 2017. L'artiste a reçu le soutien de la Fondation Hermès pour le programme New Settings 2018. Dans ce cadre, elle a présenté en novembre 2018 un spectacle intitulé The Veldt au théâtre des Amandiers – Scène Nationale à Nanterre ainsi qu'à « Performance Day » au Centre d'Art Contemporain de la Ferme du Buisson à Noisiel. En 2021, elle est lauréate de la Commande d'œuvres temporaires et réactivables dans l'espace public (CNAIP) ainsi que de l'aide à la production de la Fondation des artistes (MABA) et de l'AIC - DRAC-Île-de-France. En 2021, elle est aussi lauréate du programme Mondes Nouveaux.

Ses vidéos, photographies, sculptures et installations révèlent la poésie du quotidien et soulignent les décalages qui viennent perturber la réalité, parfois de manière infime. Dans l'univers de Virginie Yassef, l'étrangeté et le surnaturel surgissent là où on les attend le moins.

Porky Hefer 2019

*Sculpture cinétique -
adaptation : Osier, système son,
moteur, sel*

*Design sonore : Guillaume
Pascale*

*Oeuvre fabriquée
par l'association
des aveugles du Cap
avec le soutien de Le Saunier
de Camargue*

MAPLE SEED (GRAINE D'ÉRABLE)

Fusionnant l'art, le design et la sensibilisation à l'environnement, l'artiste sud-africain **Porky Hefer** invite à suivre le voyage cosmogonique de la graine ailée d'un érable : au diapason des insectes, portée par les vents, elle spirale en figures géométriques au-dessus de la mer salée qui a vu naître la vie. *Maple Seed* évoque ce que nous devons aux plantes et aux semences primitives : venues des océans, ce sont elles qui ont transformé les terres arides en espaces fertiles, quand rien n'existait encore. L'artiste nous invite à s'inspirer de la migration du vivant pour inventer des programmes spatiaux fertiles et non colonisateurs.

Porky Hefer est un designer, un activiste et un agitateur engagé dans la promotion du changement. Il se concentre sur des préceptes conceptuels qui se manifestent par les objets en volume, qu'il s'agisse de sculptures publiques, de meubles ou d'autres produits. Intrigué par les réactions et l'énergie qu'une pièce peut générer, il s'inspire notamment de l'artisanat traditionnel africain. Hefer voit la beauté dans le fonctionnel, l'ordinaire. Il remet régulièrement en question nos relations avec les objets quotidiens, nous incitant à regarder à nouveau.



DÉCCO

Devant le portail de cuivre dentelé de Masami, réalisez l'unité du monde, faite de diversités, d'interdépendances et de nœuds inextricables. Plongez dans la carte astrale de Nolan Oswald Dennis dont les constellations symbolisent le mouvement de libération des peuples noirs. Cette nuit étoilée invite à observer le ciel d'un oeil nouveau et à reconnaître la coexistence de nombreux mondes différents, comme autant de manières d'appréhender et de comprendre l'univers. Dans les pas du clochard céleste de Kongo Astronauts, progressez sur la voie de relations authentiques et pacifiées entre ces mondes multiples, vers un futur commun.

LONI

Masami - *Portail*

Nolan Oswald Dennis - *Black liberation zodiac (12th house excerpt), (zodiaque de la libération des Noirs, extrait de la 12^{me} maison)*

Kongo Astronauts - *Waiting For The Sun - Spacewalker (En attendant le soleil, marcheur de l'espace)*

SEED



© Hugo Valera

Masami 2025

Installation : fil de cuivre

PORTAIL

Passionnée par l'exploration des connexions entre les cultures du monde, **Masami** développe une pratique à la croisée de l'art contemporain et des traditions ancestrales. L'artiste se veut à l'écoute des vibrations et des fréquences des écosystèmes qui sous-tendent toute existence et la lient à son environnement. En s'inspirant du tissage japonais, elle tricote des fibres végétales, du cuivre ou des fils textiles qui évoquent l'eau qui coule ou le souffle du vent. La trame entrelacée, d'une forme incertaine, soumise à la pesanteur, est un portail qui ouvre vers d'autres dimensions. Elle invite à être moins négligent (au sens étymologique premier - oubli des liens), et à emprunter la voie vers une vie terrestre plus harmonieuse, vers le(s) Monde(s) dont nous avons besoin.



© Masami

Artiste japonaise installée depuis plusieurs années à La Réunion, Masami aime se fondre dans la nature. Elle déploie des sculptures souples, spatiales et organiques à l'intérieur comme à l'extérieur des espaces d'exposition. Avec ses doigts, elle tricote des fibres végétales, du cuivre ou des fils textiles, en s'inspirant des mouvements du vivant (le vent, l'eau, le ciel, la forêt). Guidée par la lumière, elle est à l'écoute des vibrations et des fréquences de son écosystème.



© Nolan Oswald Dennis

Nolan Oswald Dennis 2017 - ∞

Fresque : papier peint

Extrait de l'installation 'the 12th house' développée pour L'Université des futurs africains, Lieu Unique 2021

BLACK LIBERATION ZODIAC (12TH HOUSE EXCERPT)

À travers les cultures et les époques, entre astronomie et astrologie, l'humanité a écrit l'histoire de la création de la Terre et définit son rapport avec elle en s'inspirant de sa vision du Ciel. Tourné vers la nuit étoilée de l'hémisphère sud, l'artiste zambien **Nolan Oswald Dennis** défait les représentations hégémoniques basées sur la mythologie occidentale et les relations purement utilitaristes que l'Occident a développées à la terre. Comme une redéfinition d'un rapport au ciel plus juste, son écran cosmique matérialise une conscience noire de l'espace et du temps. Sa constellation remplace ainsi les cartes célestes dominantes mises en place depuis 1919 par l'Union Astronomique Internationale par des symboles issus des mouvements de lutte contre l'esclavage et le colonialisme. L'artiste appelle ainsi à la nécessité de reconnaître l'existence d'une pluralité de mondes et de valoriser différentes façons de voir les choses et de les connaître.

Nolan Oswald Dennis est un artiste basé à Johannesburg, en Afrique du Sud. Sa pratique explore « une conscience noire de l'espace ». Titulaire d'une licence en architecture de l'université de Witwatersrand (Wits) et d'un master en art, culture et technologie du Massachusetts Institute of Technology (MIT), il présente son travail dans le cadre d'expositions individuelles au Kunstinstituut Melly, au Zeits MOCAA et à la Goodman Gallery (Johannesburg, Cape Town, Londres), ainsi que lors d'expositions collectives au Palais de Tokyo (Paris), au Van Abbemuseum, à la Seoul Mediacity Biennial, à la Young Congo Biennale (Kinshasa), à la triennale FRONT (Columbus), à la Biennale de Shanghai, à la Biennale de Liverpool et à la Biennale de Lagos, entre autres.



© Diana Pfammatter_CCA Berlin



Kongo Astronauts
(Michel Ekeba
et Eléonore Hellio)
 2023

Costume sculptural : Circuits électroniques, tissu, fil de fer, objets trouvés et peinture noire aérosol

WAITING FOR THE SUN - SPACEWALKER (EN ATTENDANT LE SOLEIL, MARCHEUR DE L'ESPACE)

Avec leur costume de clochard céleste fabriqué à partir des déchets électroniques venus de l'occident et retrouvés sur les marchés de République démocratique du Congo, **Kongo Astronauts** s'intéressent à l'avenir de l'Afrique d'aujourd'hui. Ils ancrent leur travail dans son histoire récente, dans une ville et un pays qui doivent composer avec l'héritage colonial et une réalité urbaine parfois hostile. À l'heure où le voyage interplanétaire est considéré comme une échappatoire aux problèmes de la vie sur terre et repousse les frontières du colonialisme, le duo, basé dans la mégalopole asphyxiante de Kinshasa, mobilise la figure sidérale de l'astronaute. Il nous invite à reconsidérer à la fois notre ancrage cosmique et notre manière d'habiter le monde terrestre. L'occasion de réclamer pour tous l'invention d'un avenir juste et respirable.

Kongo Astronauts est un collectif d'artistes basé à Kinshasa en RDC et fondé en 2013 par Michel Ekeba et Eléonore Hellio. Leur travail à travers les disciplines, les médias, les frontières politiques, les limites artistiques et culturelles restrictives et les seuils temporels, réimagine nos futurs communs et suscite des pensées de résistance et de renouveau. Ils collaborent de manière fluide avec d'autres passagers et copilotes. La pratique multimédia des Kongo Astronauts comprend la photographie, le film, la sculpture, le texte et la performance. Leur prisme afrofuturiste projette une réalité qui dépasse le chaos post-colonial de leur environnement urbain et la persistance du monde rural de la République démocratique du Congo.



DRÉTED

ATTEN

TION

Avant de quitter Chaosmos, tendez délicatement la main vers la météorite de Véronique Béland qui nous rapporte des nouvelles des étoiles. Écoutez-la nous parler de notre passé, de notre présent et de notre avenir. Entendez-vous son invitation à nous réinventer comme des êtres terrestres, divers mais incontestablement unis les uns aux autres, sur une planète unique ?

Véronique Béland - *Recombinaison*

A NOTRE CONDITION TERRESTRE



© Pierre Gondard

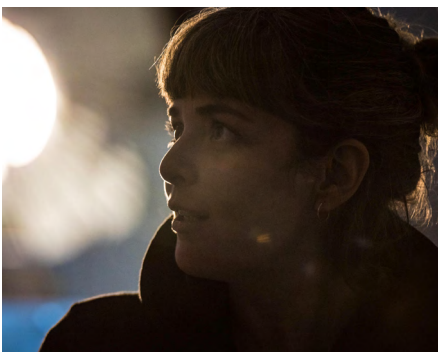
Véronique Béland 2015

*Installation interactive :
Programme informatique,
capteur capacitif, imprimante,
météorite*

RECOMBINAISON

La pratique artistique de l'artiste canadienne Véronique Béland gravite entre les arts médiatiques et la littérature. En évoquant des phénomènes insaisissables à échelle humaine, ses installations cherchent à rapprocher le perceptible et l'imperceptible. Avec *Recombinaison*, les pierres venues du cosmos nous parlent simultanément du passé, du présent et de l'avenir. L'œuvre interactive nous invite ainsi à se mettre à l'écoute de l'univers et à interagir avec un fragment de météorite. Ce dernier détient la mémoire du système solaire avant la formation des planètes. Sous la forme d'un texte généré aléatoirement par la fluctuation d'ondes radio en provenance du cosmos, l'astéroïde livre à celles et ceux qui lui tendent la main son message extraterrestre sur l'origine spatiale de la vie et le passage du non-vivant au vivant.

Originnaire du Québec, Véronique Béland vit et travaille en France, où elle a été diplômée du Studio national des arts contemporains Le Fresnoy en 2012. Sa pratique artistique, qui gravite entre les arts médiatiques et la littérature, s'intéresse à la machine autonome en tant qu'entité réflexive et créatrice, en utilisant notamment les outils de l'intelligence artificielle pour la conception de ses œuvres. Bien que les machines créées ne soient pas précisément intelligentes, elles tendent néanmoins à engendrer un imaginaire singulier, ouvrant un espace alternatif à nos manières usuelles de concevoir le monde. Depuis 2005, son travail a été présenté lors d'expositions individuelles et collectives au Canada, aux États-Unis, au Japon et dans plusieurs pays d'Europe (France, Belgique, Allemagne, Pays-Bas, Lituanie, Espagne, Portugal). Elle est ace connaissance, décerné à des personnes dont les idées et les activités sont inspirantes et révélatrices. Elle est aussi l'autrice du recueil de poésie spatiale *Le vide de la distance n'est nulle part ailleurs* et de *Malgré les collines* – égarements cartographiques dont vous êtes le héros, tous deux parus aux éditions sun|sun. Ses œuvres ont remporté plusieurs distinctions, notamment le prestigieux World Omosiroi Award au Japon en 2022, un prix international et interdisciplinaire célébrant l'innovation en matière de connaissance, décerné à des personnes dont les idées et les activités sont inspirantes et révélatrices.

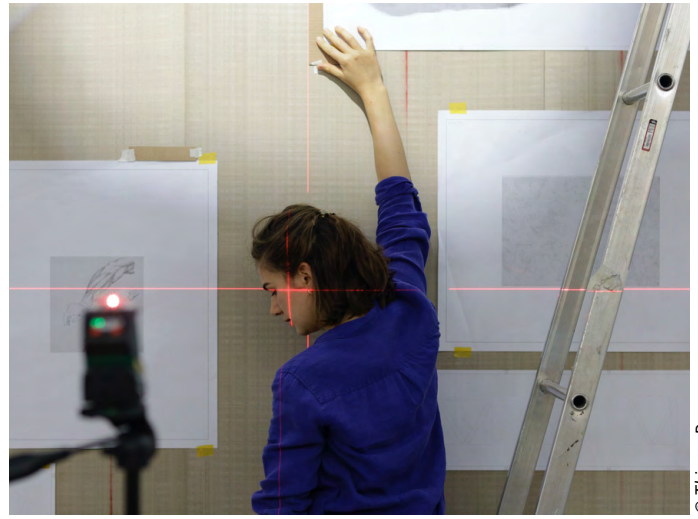


© Pierre Gondard

COMMISSARIAT ET SCÉNOGRAPHIE



© Marie Rouge



© Thierry Depagne

Jos Auzende est directrice artistique indépendante et commissaire d'exposition qui s'attache à faire connaître les pratiques artistiques émergentes pluridisciplinaires nées avec les médias et les réseaux. Diplômée en architecture à Paris, elle cultive les logiques de projets et les visions portées par des récits. Après l'ouverture du Batofar, lieu des cultures électroniques puis de la Gaîté Lyrique, institution au croisement de l'art, des technologies et de la société, elle est maintenant commissaire associée du Pavillon français de la Biennale d'architecture (Venise, 2023), du Pavillon-KIKK (Namur, 2024) et de LUX Scène nationale pour la saison 2024-25.

Lucie Gautrain est issue d'une formation à la croisée du design et des arts vivants et conçoit des scénographies d'expositions depuis 2013. Elle cultive sa double pratique de scénographe pour la scène et pour les musées dans une grande complémentarité, et soigne l'expérience des visiteurs et visiteuses tout autant que celle des spectateurs. Consciente de l'impact des espaces vus et traversés sur les imaginaires des publics, elle cherche et modèle le matériau scénographique librement, sans se limiter aux conventions des boîtes noires ou blanches. Son engagement écologique tend à des pratiques plus vertueuses et durables, qu'elle enrichit en continu au fil des expériences professionnelles.

Production : Artistik Bazaar - **Agenceur** : SOLID

Design et graphisme : Anne-Lise Bachelier

LES VISITES DE L'EXPOSITION

Plus d'informations sur les jours et horaires des visites sur notre site maifsocialclub.fr

VISITES TOUT-PETITS

Durée 35 min - De 2 à 5 ans

Une mini-visite guidée multisensorielle pour que les tout-petits découvrent les œuvres de l'exposition tout en douceur par le jeu et le corps. Un moment privilégié à partager en famille !

VISITES FAMILLES

Durée 1 h - À partir de 5 ans

Notre équipe de médiation propose une déambulation dans l'univers pour découvrir en famille de manière ludique et conviviale les artistes de l'exposition.

VISITES ADULTES

Durée 1 h

Une visite immersive par nos médiatrices lors de laquelle vous découvrirez les œuvres proposées et, en écho à chacune d'elles, les grands enjeux sociaux liés à la thématique du cosmos et à notre rapport à lui.

VISITES GUSTATIVES

Durée 1 h - Tarif : 7 euros*

L'exposition *Chaosmos* vous propose aussi des visites gustatives avec des bouchées inédites. Des visites à deux voix : une voix artistique portée par une médiatrice du lieu, et une voix culinaire portée par **Lila Djeddi**, auteure et cuisinière engagée dans la démocratisation du gai manger et de l'écologie pour une nourriture juste pour tous. Des visites dans le cadre desquelles vous serez amené à découvrir les œuvres, mais aussi à les manger, ou plutôt à déguster l'interprétation culinaire qui en aura été faite. Une expérience multisensorielle !

**Ces visites, à jauge limitée, sont à réserver en ligne sur notre site. Un tarif de 7€ s'applique pour éviter les annulations tardives et le gaspillage alimentaire. Deux visites seront également adaptées en LSF (Langue des signes Française).*

VISITES CONTÉES ADULTES, FAMILLES ET TOUT-PETITS

Durée 30 min à 1h - Tout public

Venez écouter les récits de Florence et Violaine au cœur de l'exposition. Nos conteuses vont explorer avec vous la richesse de notre planète et les mystères de l'univers avec leurs histoires captivantes, leurs contes et leurs énigmes. Voyagez dans les étoiles avec cette visite où les mots et le jeu sauront vous tenir en haleine !

VISITES MUSICALES

Durée 1 h - Tout public

De Gustav Holst à David Bowie, les artistes se sont souvent inspiré du Cosmos. D'œuvres reconnues du répertoire classique ou de la pop culture à d'autres qu'elle souhaite vous faire découvrir, découvrez les œuvres de l'expo « *Chaosmos* » au son du violoncelle de **Clara Germont**.

En écho aux œuvres présentées dans l'exposition *Chaosmos*, nous vous proposons de participer à une visite rythmée par la musique. Une visite guidée menée par deux voix mêlant arts visuels et musique, portée par une médiatrice du lieu et la violoncelliste **Clara Germont**.

VISITES PAILLETTES

Durée 1h - Tout public

Du big bang aux mythes créateurs, les drag queens s'immiscent dans tous les recoins de l'univers, chevauchent leurs étoiles filantes et tutoient les comètes. Souvent comparées à des ovnis, parées de sublimes constellations faites de bijoux, elles partageront avec vous leur sagesse ancestrale et intemporelle. Dans cette visite guidée, elles vous présenteront les œuvres, avec leur regard chaotique, décalé et leurs performances farfelues.



© Jean-Louis Carli/MAIF

QUI SOMMES-NOUS ?

Créé en 2016, le MAIF Social Club est un lieu de vie et d'expériences qui propose tout au long de l'année une programmation engagée en faveur des valeurs d'inclusion, de solidarité, de vivre ensemble et de développement durable. **Accessible à toutes et tous, il est totalement gratuit.**

Nous croyons que l'accessibilité à l'art et à la culture, sans distinction d'âge, d'origine ou de genre, est une priorité. **Ici, la bienveillance, l'inclusion et la solidarité sont au cœur de notre projet.**

Nous sommes des sociétaires, des militants et des salariés MAIF. **Ensemble, nous avons la conviction que #ChaqueActeCompte**

NOTRE DÉMARCHE

« À toutes et à tous »

MAIF Social Club se veut un lieu de cultures et de vies ouvert à toutes et à tous. Toutes nos propositions sont gratuites (expositions, visites, spectacles, débats d'idées, ateliers), et nous organisons des accueils spécifiques et sur mesure en fonction des besoins exprimés des publics. Nous travaillons main dans la main avec les structures relais que sont les institutions scolaires et associatives impliquées dans le champ social. Nous collaborons avec de nombreux partenaires dans une démarche de mutualisation de projets et de publics.

« Par toutes et par tous »

La programmation se construit autour de thématiques semestrielles, incarnées par des formats variés qui permettent de s'adresser à des publics différents. Elle veille à faire respecter la parité et la pluridisciplinarité des projets artistiques. Soucieux de visibilité aux artistes émergents et contemporains, le MAIF Social Club s'engage à produire pour chaque exposition des pièces.

« Une approche ludique... » ...et raisonnée.

Plaisir et acquisition de connaissances sont au cœur du projet du MAIF Social Club, qui travaille des propositions artistiques présentant différents niveaux de lectures pour que toutes et tous puissent à la fois s'amuser et apprendre lors d'une visite. Pour cela, le MAIF Social Club propose à ses usagers d'interagir avec les œuvres, et d'expérimenter de nouvelles relations à l'art qui mobilisent l'émotion et les cinq sens. Livrets-jeux et documents de visites sont des supports de médiation sur lesquels nous nous appuyons pour permettre une approche ludique et donner des clés de compréhension complémentaires. Le MAIF Social Club travaille à minimiser son impact écologique et teste constamment de nouvelles pratiques et de nouveaux usages. Nos fournisseurs et prestataires s'engagent à respecter une charte éthique précise. L'ensemble des matériaux que nous utilisons est recyclé et/ou issu de l'économie circulaire. Cette préoccupation engage l'ensemble de nos activités, dont le café et la boutique.

LE LIEU DE VIE

» LA BOUTIQUE

Le MAIF Social Club, c'est aussi une boutique physique et en ligne de produits innovants et engagés. Plus d'infos sur maifsocialclub.fr



© Jean-Louis Carli/MAIF

» LE CAFÉ

Boissons et restauration à partir de produits frais et de saison par la boulangerie SAIN. Plus d'infos sur maifsocialclub.fr.



© Jean-Louis Carli/MAIF

» ESPACE DE COWORKING

En accès libre et gratuit aux horaires d'ouverture du lieu.

» LA BIBLIOTHÈQUE

4 500 références d'ouvrages à consulter sur place.

CONTACT LIEU

Marie Thomas
MAIF Social Club
Responsable communication
marie.thomas@maif.fr
06 34 26 14 50

CONTACT PRESSE

Virginie Duval de Laguerce
Maison Message - Agence de relations presse
virginie.duval@maison-message.fr
06 10 83 34 28

INFOS PRATIQUES

Lieu et exposition en entrée libre

L Horaires du lieu
Lundi et samedi de 10 h à 19 h.
Du mardi au vendredi de 10 h à 20 h 30 sauf le jeudi : de 10 h à 22 h (en cas d'événement).
Fermeture les dimanches et jours fériés.

A Activités et réservation sur
maifsocialclub.fr

M MAIF Social Club
37 rue de Turenne, Paris 3^e

